

ΓΥΜΝΑΣΙΟ ΑΙΓΕΙΡΑΣ

ΒΙΒΛΗ ΛΙΟΠΕΤΑ

«Ο ΚΙΝΗΜΑΤΟΓΡΑΦΟΣ»



ΑΙΓΕΙΡΑ 2012

# ΠΕΡΙΕΧΟΜΕΝΑ!



## ΚΕΦΑΛΑΙΟ 1

Περιγραφή Κινηματογράφου	1
Ιστορία Κινηματογράφου	2
Λειτουργία Κινηματογράφου	3
Λήψεις Κινηματογράφου	4

## ΚΕΦΑΛΑΙΟ 2

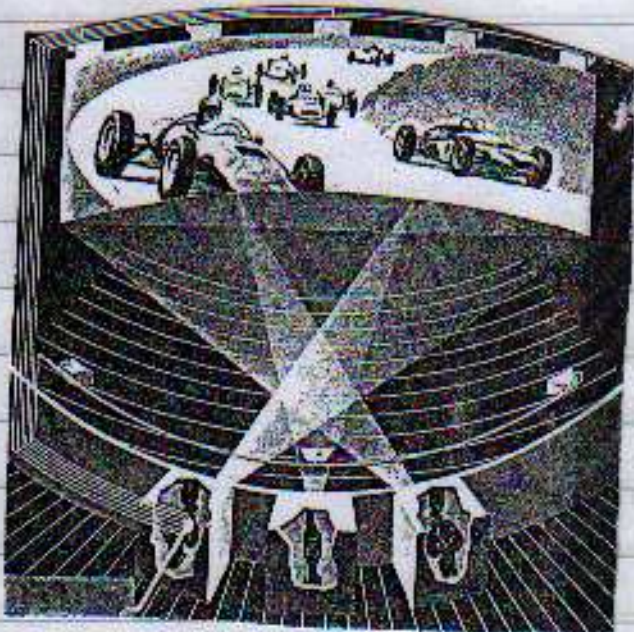
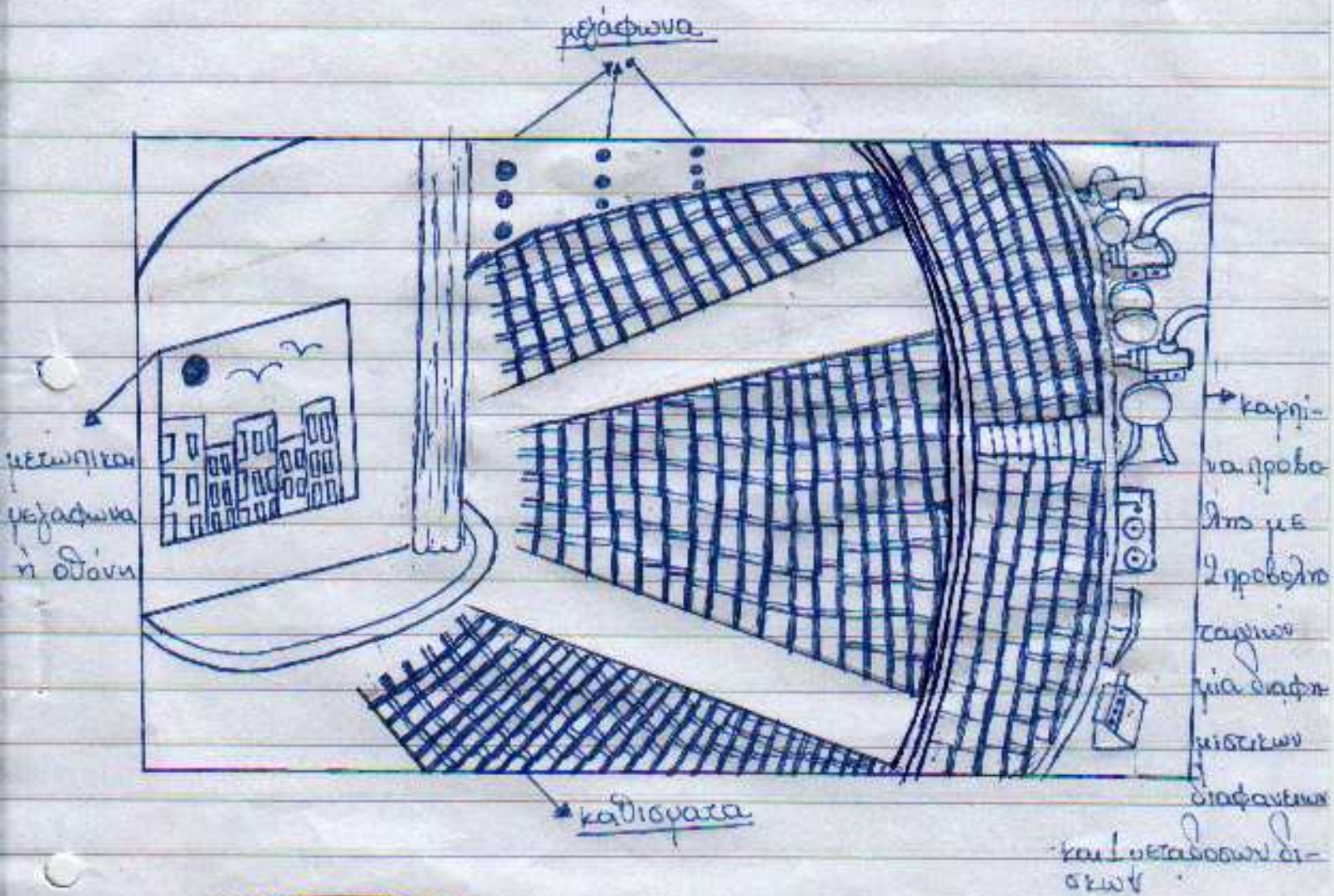


Προσοψη Κινηματογράφου	5
ΠΡΟΣΟΨΗ, ΠΛΑΓΙΑΨΗ ή ΚΑΤΩΨΗ ΘΕΟΥΣ	6
ΠΛΑΓΙΑ ΨΗ ΚΙΝΗΜΑΤΟΓΡΑΦΟΥ	7
Κατοψη Κινηματογράφου	8
Προσοψη, πλάγια οψη, κατοψη ηρωοψη	9
Πλάγια οψη ή κατοψη κλισηστας	10
Λιστα Ερραφκων και Υφικων	11
Χρονοδιαγραφα Κινηματογράφου	12



# Κεφάλαιο 1

## Περιγραφή κινηματογράφου

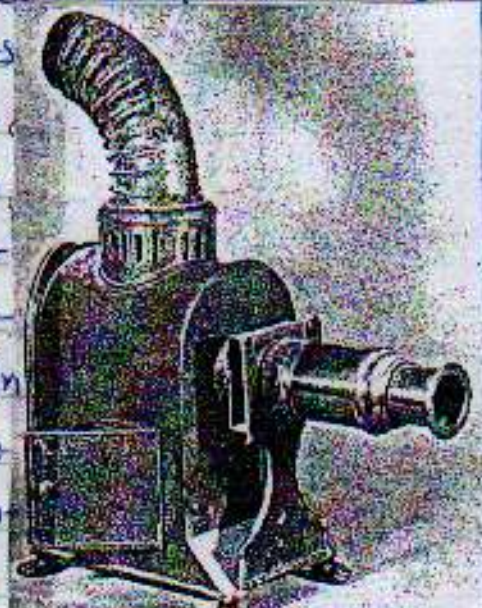


# Κεφάλαιο 1

## Περιγραφή Κινηματογράφου

**Κινηματογράφος:** Πρώτες μορφές κινηματογράφου αποτελούν οι εφευρέσεις του Μαγικού Φανού, το Διόραμα-Θαυμασκοπέριο, το Πρατινοσκόπιο, το Στροβοσκόπιο, το Φρενακιδοσκόπιο, το Ψωδοσκόπιο, το Φωτογραφικό περιστρόφο και το κινησκόπιο. Το 1895 οι αδελφοί Lumiere παρουσίασαν τον "κινηματογράφο" τους, ένα συνδυασμό κινηματογραφικής μηχανής λήψης και προβολής. Ισοποιοποιούσε φιλμ από celluloid με οδοντωτές τρύπες στο ηλάι. Ένα δόντι της μηχανής φερόριζε το φιλμ, ηδώνοντας από τρύπα σε τρύπα. Κουρδίζονταν με μανιβέλα και μπορούσε να παίρνει ή να προβολεί 16 φωτογραφίες το δευτερόλεπτο, αρκετές για να δημιουργήσει το αυθόρμητο της κίνησης.

Τα κινηματογραφικά φιλμ είναι σκέτες πλαστικές ταινίες οι οποίες έχουν δύο σειρές από τρύπες στα ηλάγια. Το ηλάτος τους είναι συνήθως 35 ή 16 χιλιοστά. Η κινηματογραφική μηχανή προβολής, πρόκειται για οπτική συσκευή προβολής κινηματογραφικών ταινιών σε οθόνη. Αποτελείται από δύο καραβία, όπου αποθηκεύεται η ταινία πριν και μετά την προβολή και το σύστημα φωτισμού και προβολής του φιλμ στην οθόνη. Η προώθηση του φιλμ με χειροκίνητη μανιβέλα.



Μαγικός Φανός

Η κινηματογραφική μηχανή λήψης είναι μια οπτική συσκευή προσαρμοσμένη για κινηματογράφηση αντικειμένων σταθερών στο χώρο ή σε κίνηση. Λειτουργεί με βάση την αρχή των διαδοχικών εικόνων. **Διατάξη**

**Ολογραφίας:** Για την παραγωγή ολογραφμάτων είναι απαραίτητη μια διατάξη ολογραφίας. Τα βασικά της στοιχεία είναι η πηγή φωτός laser. Επίσης είναι είναι και το **ολογράμμα ανακλάστης** που δημιουργείται καθώς η δευτερεύουσα αναφοράς και η αντικειμενική δευτερεύουσα προσβάλλουν ένα κομμάτι φιλμ, η μία δευτερεύουσα από ερηπιάς και η άλλη από ηλώ.



Πρατινοσκόπιο

Τέλος το **ολογράμμα μεταβίβασης** δημιουργείται από δύο δευτερεύουσες ακτίνες laser που προσβάλλουν την ολογραφική ηλίκα.

## Κεφάλαιο 2

### Ιστορία του Κινηματογράφου

Ο κινηματογράφος είναι το μηχανήμα που μπορεί να αποτυπώσει και έπειτα να προβάλει κινούμενες φωτογραφίες. Η τέχνη που δημιουργήθηκε σιγά-σιγά από τη χρησιμοποίηση αυτού του μηχανήματος λέγεται επίσης κινηματογράφος, όπως και η αιδούσα όπου προβάλλονται σε αντιστροφή (κόπες) τα κινηματογραφικά έργα (ταινίες - φιλμ) και αποτελεί σήμερα την αποκαλούμενη και εδωρήν τέχνη δίπλα στη γλυπτική, τη ζωγραφική, το πορτο, την αρχιτεκτονική, τη μουσική και τη λογοτεχνία. Αρχικά εμφανίστηκε περισσότερο ως μια νέα τεχνική καταγραφή κινήσεων και αντικειμένων της, όπως δηλώνει και ο ίδιος όρος (**κίνημα + γραφή**). Οι πιο μεγάλοι σκηνοθέτες που ήρθαν από το κινηματογράφο ήταν: ο Γάλλος Ζαν Κοκτώ ο Γερμανός Μαξ Οφούλς και ο Ουίλιαμ Σουάιζ.



Είναι γενικά δύσκολο να αναδειχθεί ένας μοναδικός εφευρέτης του κινηματογράφου ως τεχνική της κινούμενης εικόνας. Εξηγήσει είναι πολλοί.

Όπως επιδείξει ο άνθρωπος παραρτίστηκε πρώτα στη προήγηση της αποκέντρωσης της κίνησης. Καταλυτικό ρόλο στην εξέλιξη της τεχνικής του κινηματογράφου διαδραμάτισε η ανακάλυψη και διάδοση της φωτογραφίας στα μέσα του 19ου αιώνα. Το 1878 ο Βρετανός φωτογράφος Edward Muybridge έχοντας καταφέρει να αναπτύξει μεθόδους διαδοχικής φωτογράφισης, απεικόνισε την κίνηση ενός αλόγου, αναδεικνύοντας τότε, πως κατά τη διάρκεια του καθήκοντος υπάρχουν στιγμές που τα πόδια του δεν έχουν επαφή με το έδαφος.



Τα σημαντικότερα επτεύματα έγιναν στα τέλη του 1880 με την εφεύρεση του κινυτοσκοπίου από τους Ντρίσκον και Έντμον. Το κινυτοσκόπιο ήταν μια μηχανή προβολής, με δυνατότητα να προβάλει τη κινηματογραφική ταινία σε ένα κουτί, το οποίο ήταν ορατό μόνο από έναν θεατή, μέσω μιας οπής.

Στη Γαλλία οι αδελφοί Λυριέρ, βασισμένοι στο κινηματοσκόπιο, εφηύραν τον κινηματογράφο που αποτέλεσε μια φορητή κινηματογραφική μηχανή, λυσιτελής, εκτόπισης και προβολής του φιλμ. Στις 28 Δεκεμβρίου του 1895 έκαναν και την πρώτη δημόσια προβολή, στο Παρίσι. Οι πρώτες κινηματογραφικές ταινίες ήταν μικρής διάρκειας, παρουσιάζοντας συνήθως στατικά, μια σκηνή της καθημερινότητας. Ο Ζορζ Μέλιε θεωρείται από τους πρώτους κινηματογραφικούς σκηνοθέτες. Εισήγαγε τεχνικές οπτικού εφέ ενώ για πρώτη φορά πρόβαλε εγχρωπές ταινίες χρωματίζοντας την κινηματογραφική ταινία (καρρέ) με το χέρι. Μέχρι τα τέλη της δεκαετίας του 1920, ο κινηματογράφος παρέμενε χωρίς ήχο και συχνά προ-



βολές ταινιών συνοδεύονταν από ζωντανή μουσική. Η ιστορία του κινηματογραφικού ήχου ξεκίνησε το 1926 όταν η Warner Brothers παρουσίασε μια συσκευή, η οποία έδινε τη δυνατότητα αναπαραγωγής μουσικής ενός δίσκου που συγχρονιζόταν με τη μηχανή προβολής της ταινίας. Το 1927 κυκλοφόρησε η πρώτη ταινία (The Jazz Singer) η οποία περιείχε διάλογο. Οι πρώτες εγχρωπές ταινίες εμφανίστηκαν σχεδόν την ίδια εποχή με τις πρώτες ομιλούσες. Μετά το 1924 για την εισαγωγή ήχου απαιτήθηκε πυκνότερη ενός σταθερού ρυθμού προβολής που ορίστηκε στα 24 καρτέ ανά δευτερόλεπτο, άρχισαν οι πρώτες συστηματικές προσπάθειες για την προδότηκη χρωματός. Η τελειοποίηση της μεθόδου ήρθε το 1941 με την ανακάλυψη Μανράσκ Technicolor από το οποίο διαχωριζόταν τα χρώματα και εμφανιζόταν σε ένα τελικό φιλμ. Μέχρι τη δεκαετία του 1950, η παραγωγή εγχρωπών ταινιών μειώθηκε κατά τη δεκαετία του 1960 και λήρη στην αναγέννηση της σχετικής τεχνολογίας ο εγχρωπος κινηματογράφος επικράτησε.

Ιστορία του ελληνικού κινηματογράφου: Οι Αθηναίοι πρωτοβλέπων κινηματογράφο το 1897 το 1904 ανοίγει ο πρώτος κινηματογράφος στην Αθήνα. Μετά το 1910-1911 γυρίζονται ορισμένες βουβές κωμικές μικρού μήκους στο του στυλ Σηφο Αντριαν Κορνιό. Το 1914 ιδρύεται η κινηματογραφική εταιρία "Λοζυ Φιλμ" και αρχίζει η παραγωγή ταινιών μεγάλης διάρκειας. Τη χρονική περίοδο 1928-1931 μεταλαμβάνει η κινηματογραφική επιχείρηση "Νεακ Φιλμ". Το 1932 γυρίζεται στους κινηματογράφους η πρώτη ομιλούσα ταινία (ο Αγαθικός της Βασκαρίας). Ο Φίνος ιδρύει τη "Φίνος Φιλμ" (1942) που επέλεγε να σφραγίσει την ιστορία του ελληνικού κινηματογράφου. Η πρώτη κανονική κινηματογραφική παραγωγή ξεκινάει τη δεκαετία του 50 η παραγωγή της "Φίνος Φιλμ" δημιουργεί το ελληνικό σταρ σύστημα. Τέλος, στη δεκαετία του 1960 ο ελληνικός κινηματογράφος μπαίνει σε μια περίοδο μεγάλης ακμής.

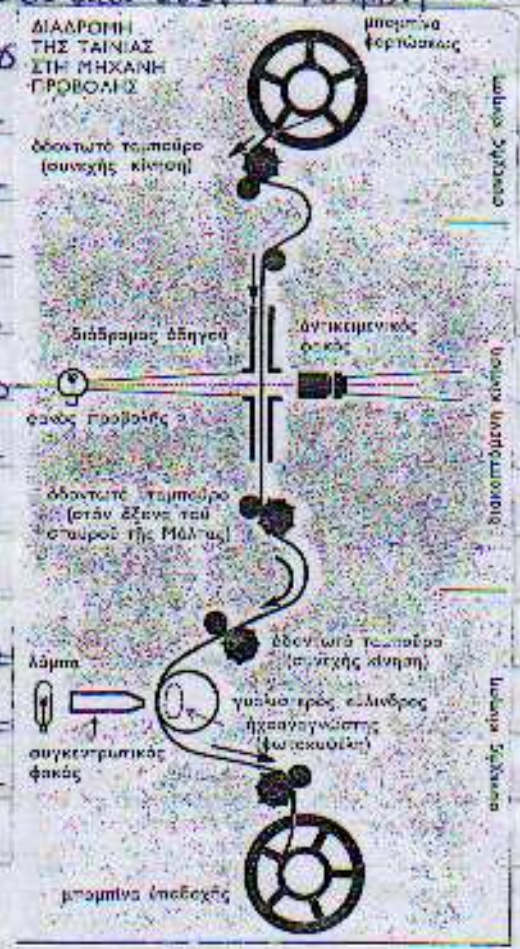
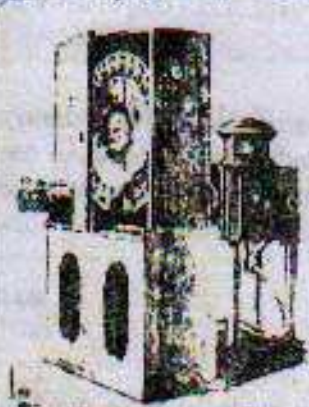


# Κεφάλαιο 3

## Λειτουργία του Κινηματογράφου

Ο κινηματογράφος οφείλει την ύπαρξη του στο ψευδαίσθημα γιατί δεν είναι τίποσε άλλο παρά μια σειρά ακινητές φωτογραφίες που τραβήχτηκαν σε ίσα μεταξύ τους χρονικά διαστήματα και ανέλυσαν σε ξεχωριστές οθόνες μια κίνηση που συνελάβαν. Το ανθρώπινο μάτι δεν μπορεί δεν μπορεί να αντιληφθεί κατά την προβολή ότι πρόκειται για ακινητές φωτογραφίες αλλά αντιλαμβάνεται τη μία ως συνέχεια της άλλης με αποτέλεσμα να δημιουργηθεί η ψευδαίσθηση της κίνησης.

Κινηματογραφική μηχανή λήψης: Η κινηματογραφική μηχανή λήψης είναι για οπτική συσκευή προορισμένη για κινηματογράφηση αντικειμένων σταθερών στο χώρο ή σε κίνηση. Λειτουργεί με βάση την αρχή διαδοχικών εικόνων, που λαμβάνονται μία προς μία σε μικρή αναλογία κίνησης που χρησιμοποιείται και κατά τη διάρκεια της προβολής. Η κινηματογραφική κάμερα καταγράφει σε συνεχή ροή μια σειρά φωτογραφιών. Η καταγραφή γίνεται πρώτα σε μια μεμβράνη ευαίσθητη στο φως, το φιλμ. Το φιλμ αφού υποστεί επεξεργασία τοποθετείται σε μία μηχανή, την κινηματογραφική μηχανή προβολής, που το προβάλλει σε μία οθόνη. Το φιλμ είναι ακινητό κατά τη λήψη κάθε φωτογραφίας. Η μηχανή προβολής λειτουργεί αντίστροφα από τη μηχανή λήψης. Η γκριφα είναι ένας χωνός που συνδέεται με έναν στροφάλιο. Καθώς ο στροφάλιος περιστρέφεται, η γκριφα εμπλέκεται σε εσοχές του φιλμ και το μετακινεί. Η γκριφα μετακινεί το φιλμ περιοδικά μέσα από τη θύρα του προβολέα, επιτρέποντας στο φακό να προβάλει ένα ακινητό είδωλο στην οθόνη για κλάσματα δευτερολέπτου. Ο περιστρεφόμενος φωσφοράκιος επιτρέπει στο φως να φτάσει στο φιλμ και στη συνέχεια διακόπτει τη φωτεινή διαδρομή, ώστε το είδωλο να εξαφανιστεί, καθώς το φιλμ κινείται. Ο προβολέας δείχνει 24 φορές το δευτερολέπτο.



Κάθε ένα, όπως προβλέπεται από 2 φορές ώστε κάθε μάτι να βλέπει 48 διαφορετικές εικόνες! Μια δημιουργία μιας κινηματογραφικής ταινίας δεν πραγματοποιείται από τις κινηματογραφικές μηχανές, χρειάζεται τη συγγεγοχή των συντελεστών της και των θεατών. Οι συντελεστές:

- **Ο παραγωγός:** είναι εκείνος που έχει συνολική επιμέλεια και ευθύνη για την ολοκλήρωση της ταινίας. Εξασφαλίζει τη χρηματοδότηση, τη διανομή, την προώθηση, τη διαφήμιση και τη προβολή της ταινίας.

- **Ο σκηνοθέτης:** Αναλαμβάνει το ρυθμό, καθορίζει τους ηθοποιούς, οργάνωνει τα σκηνικά, και συντονίζει όλη την ομάδα φροντίζοντας για το αιδετικό αποτέλεσμα.

- **Ο σεναριογράφος:** γράφει το σενάριο δηλαδή το αναλυτικό κείμενο με την υπόθεση και τους διαλόγους των ηθοποιών.

- **Οι ηθοποιοί:** ερμηνεύουν τους χαρακτήρες του έργου.

- **Ο σκηνοθέτης:** χειρίζεται τη κάμερα λήψης και καταγράφει τις σκηνές με βάση τις οδηγίες του σκηνοθέτη.

- **Ο ηχογράφος:** ο τεχνικός που χειρίζεται το μικρόφωνο.

- **Ο διευθυντής φωτογραφίας:** φροντίζει για το φωτισμό των σκηνών της ταινίας ώστε να δημιουργήσει την κατάλληλη ατμόσφαιρα.

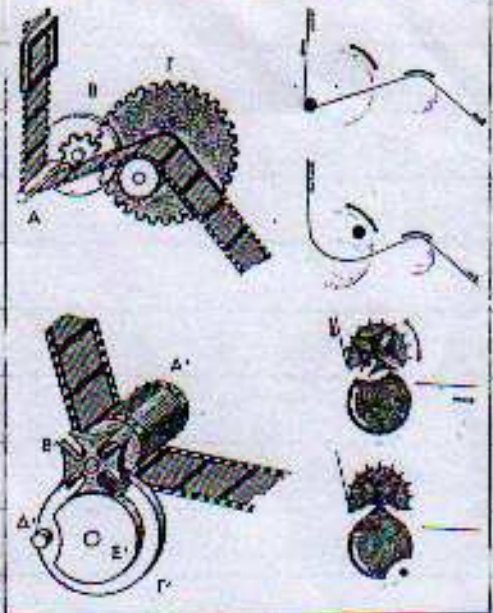
- **Ο μοντέρ:** αφού ολοκληρωθούν τα ρυθμίματα, «κόβει» τα φιλμ μαζί με το σκηνοθέτη και τα φαναειώνει ώστε η προβολή της ταινίας να έχει την επιθυμητή διάρκεια.

- **Ο διευθυντής μουσικής:** είναι υπεύθυνος για τη μουσική επένδυση της ταινίας.

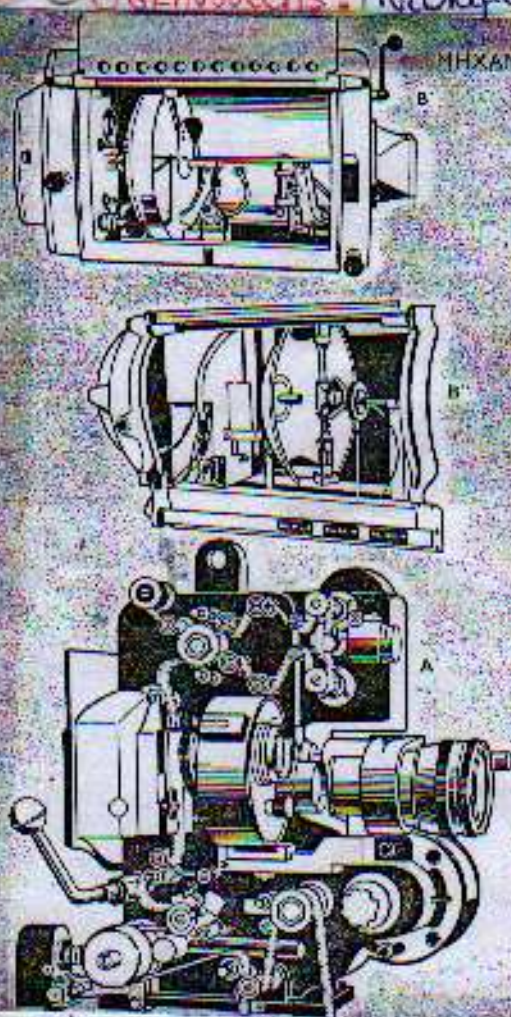
- **Ο διευθυντής παραγωγής:** φροντίζει για τα καθύστερα των ηθοποιών.

- **Ο διευθυντής σκηνικών:** φροντίζει για τα σκηνικά της ταινίας.

- **Οι θεατές.**



Μηχανισμός για τη διακοπή της κίνησης της ταινίας. Άνω, η ταινία σέρνεται προς τα εσωτερικά από έναν μικρό μαχλά (A) που βρίσκεται σε άμεση θέση εν σχέσει με τον άξονα του γραναζιού (B). Ο άξονας σέρνει κίνηση από τον κεντρικό δίσκο (Γ). Κάτω, το σύστημα παύσεως της Μάλτας που αποτελείται από ένα ταμπούρο (A') σταθερά συνδεδεμένο με ένα σταυρό της Μάλτας (B'). Ένας δίσκος (Γ'), που περιστρέφεται σε σταθερή ταχύτητα, απομακρύνει τον μικρό μαχλά (Δ) με το πάροδο του να μετακίνη τον σταυρό και να τον κάνει να πάρει ένα πλήρες της σταυρού, που απομακρύνει σε κάποια θέση τον ταμπούρο (δηλαδή στις θέσεις διατήρησης ενός φωτογράμματος). Η προέλαση του δίσκου (H) είναι συνδεδεμένη με τον σταυρό σε χρόνο σχετικό με την έκθεση.





## Κεφάλαιο 4

### Λήψεις του Κινηματογράφου

- Οι **Λήψεις του Κινηματογράφου** Υπο τη στενή έννοια του όρου τεχνολογία, οι κινηματογραφικές μηχανές λήψης και προβολής χρησιμοποιούνται για την παραγωγή κινηματογραφικών ταινιών. Στην ευρύτερη όμως έννοια του κινηματογράφου η χρήση του μέσου αφορά πολλά πεδία: έχει ρόλο ψυχαγωγικό, παιδαγωγικό, ενημερωτικό

- Οι **επιδράσεις στην εργασία, στη κοινωνία και το περιβάλλον**: Όπως κάθε τεχνολογικό επίτευμα έτσι και ο κινηματογράφος αποτελεί αντικείμενο διεκρίσεως ως προς τις συνέχειες και τις επιπτώσεις του σε όλους τους τομείς που επηρεάζονται από την εξέλιξη και αξιοποίηση της τεχνολογίας. Πιο συγκεκριμένα: **Στο εργασιακό τμήμα** η αναήτηση του κινηματογράφου δημιουργήσε πολλές θέσεις εργασίας. Η κινηματογραφική βιομηχανία απασχολεί χιλιάδες ανθρώπους διάφορων ειδικοτήτων στις κινηματογραφικές παραγωγές αλλά και στους τομείς της διανομής και προβολής στις κινηματογραφικές αίθουσες. **Στο κοινωνικό τμήμα** οι επιπτώσεις είναι ιδιαίτερα σημαντικές. Αυτά δε βελτίωσε ιδιαίτερα τη ζωή των ανθρώπων, ως έχουν, διότι την αφορμή και τους βοήθησε να αυξηθούν τις μισθούς τους. Επίσης βοήθησε και στο οικονομικό τμήμα. **Στο περιβαλλοντικό τμήμα** η χρήση του κινηματογράφου δεν έχει αρνητικές επιπτώσεις εκτός ίσως από τη περίπτωση που δεν γίνεται σωστή διαχείριση των αποβλήτων του κινηματογράφου και δεν ακολουθείται η ανακύκλωσή τους.

Αλλά σίγουρα βοήθησε τον άνθρωπο να γνωρίσει καλύτερα το περιβάλλον του, μέρη ή είδη που βρίσκονται σε κίνδυνο, να ευαισθητοποιηθεί και να αναλάβει δράση για τη προστασία τους. Οι **Μελλοντικές τάσεις**: Ένας από τους κυριότερους στόχους της δημιουργίας του κινηματογράφου είναι η φωτεινή εφήμερη. Ο κινηματογράφος κατάφερε να δώσει αυτό ακριβώς που αγόραζαν χιλιάδες χρόνια θάνατος και δημιουργίας. Ο μέν δημιουργός ήθελε να αποδώσει την πραγματικότητα με ρεαλιστικό τρόπο, ενώ ο δε θεατής να βιώσει μια άλλη πραγματικότητα. Η τριτοκοσμική κινηματογραφική εφήμερη έχει ήδη κατακτήσει το κόσμο. Το θέμα δεν είναι αν θα επικρατήσει να βλέπουμε ταινίες φορώντας γυαλιά προστασίας στην επόμενη ή στην αμέσως επόμενη προβολή. Αυτού του είδους οι ταινίες θα καθιερωθούν μάλλον σύντομα διότι έφτασε ο καιρός τους. Αν κρίνουμε από τις τεχνολογικές προ-

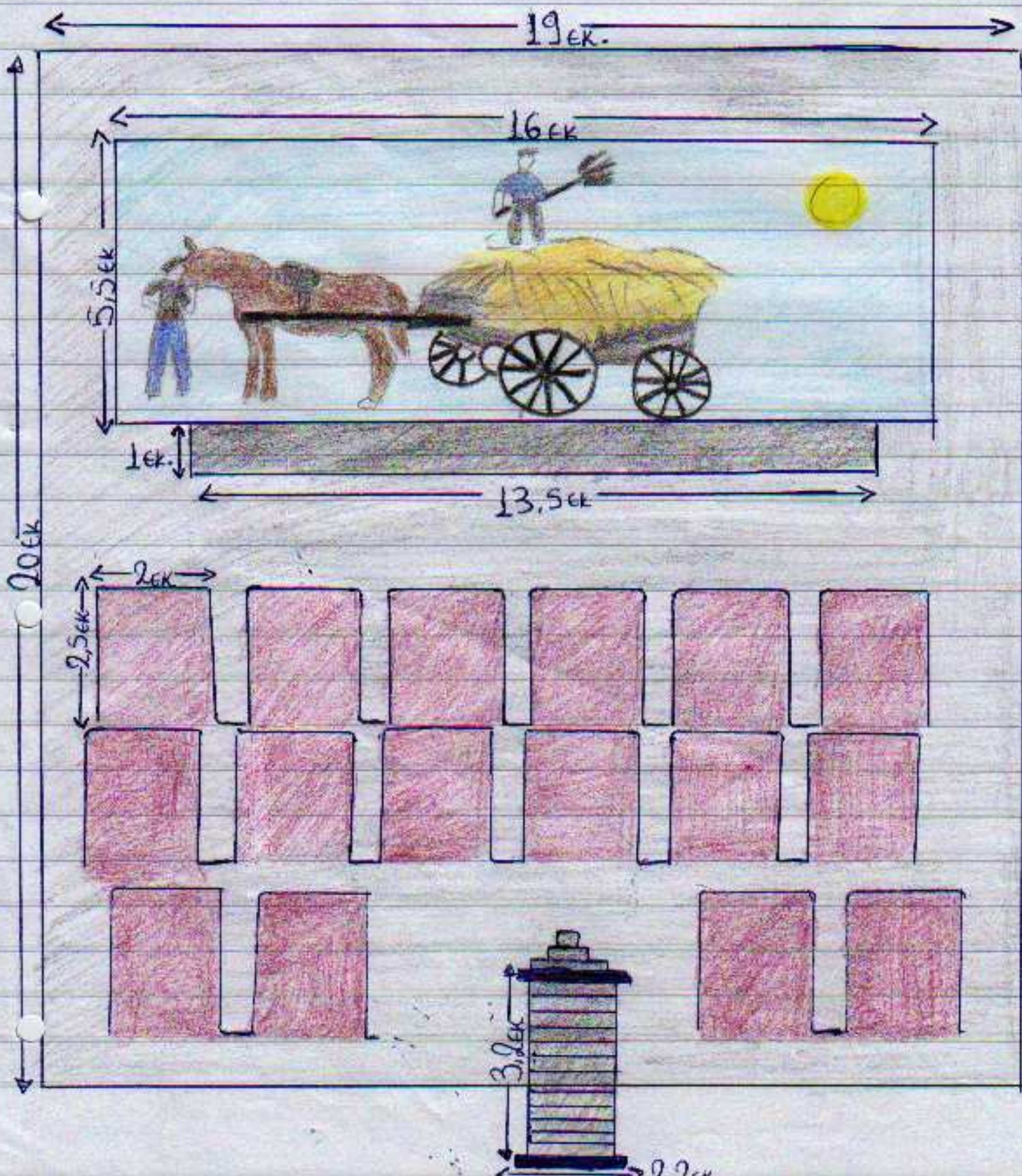
πρόβλεψεις διάφορων ταινιών ελαστικής φαντασίας, τότε μια ελαστική ταινία είναι μάλλον το μέλλον του κινηματογράφου. Ο ελαστικός θα αναλάβει ένα βασικό ρόλο αλλά η εφήμερη θα είναι πάντα ο βασικός με τους υπόλοιπους άλλους επηρεαστές και η εφήμερη θα είναι πάντα ο βασικός.

... τους επισκέπτες, ακόμα και γυροδίες να επιστρατευόταν για να πραγματοποιηθούν όλες οι αυδησεις, να νιώσει ο επισκέπτης πως αυτό που βλέπει είναι αληθινό

Κεφάλαιο 6

Τεχνικά σχέδια κινηματογράφου

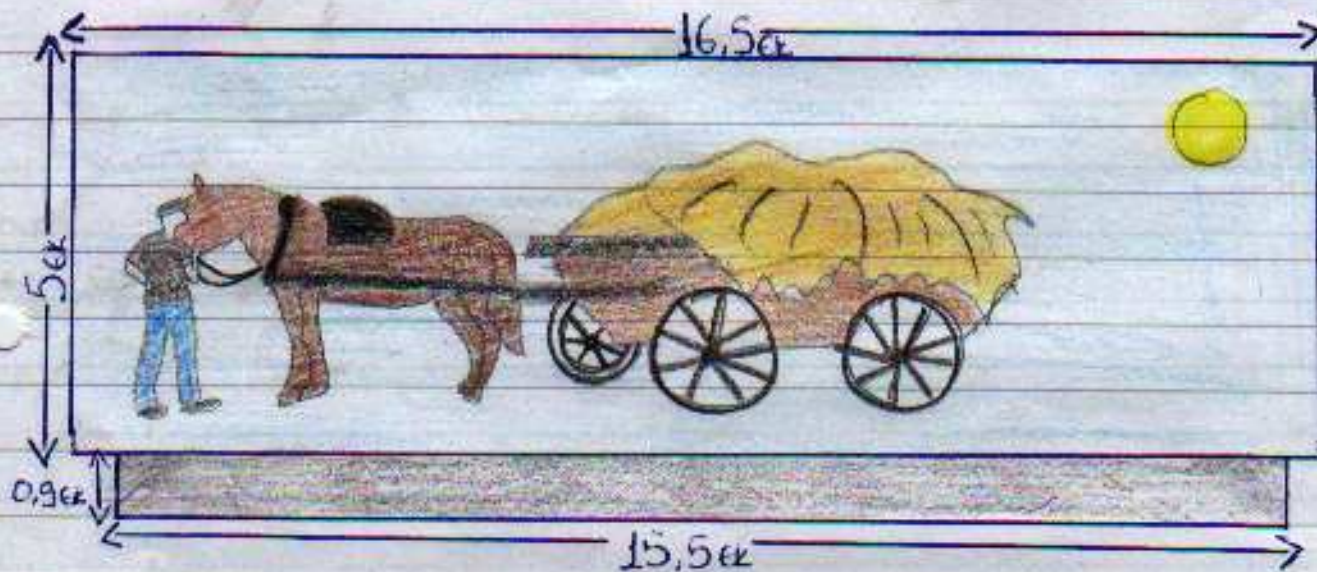
ΠΡΟΣΩΠΗ ΚΙΝΗΜΑΤΟΓΡΑΦΟΥ



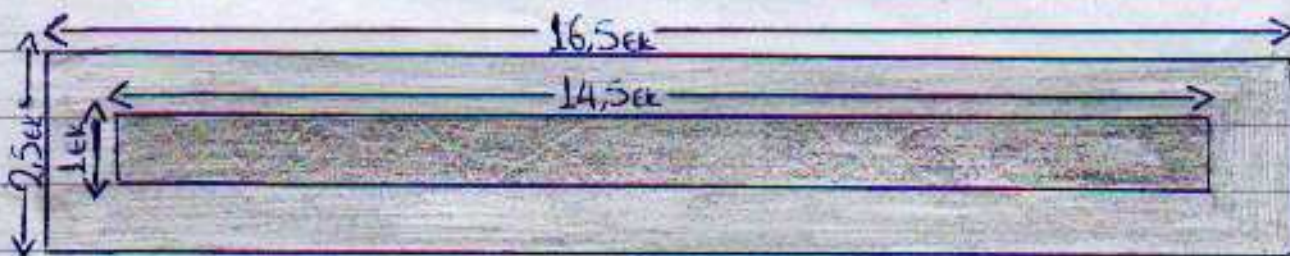
# Κεφάλαιο 6

## Τελικά σχέδια κινηματογράφου

### ΠΡΟΣΩΠΗ ΘΕΩΡΗΣ ΚΙΝΗΜΑΤΟΓΡΑΦΟΥ



### ΚΑΤΟΨΗ ΘΕΩΡΗΣ ΚΙΝΗΜΑΤΟΓΡΑΦΟΥ



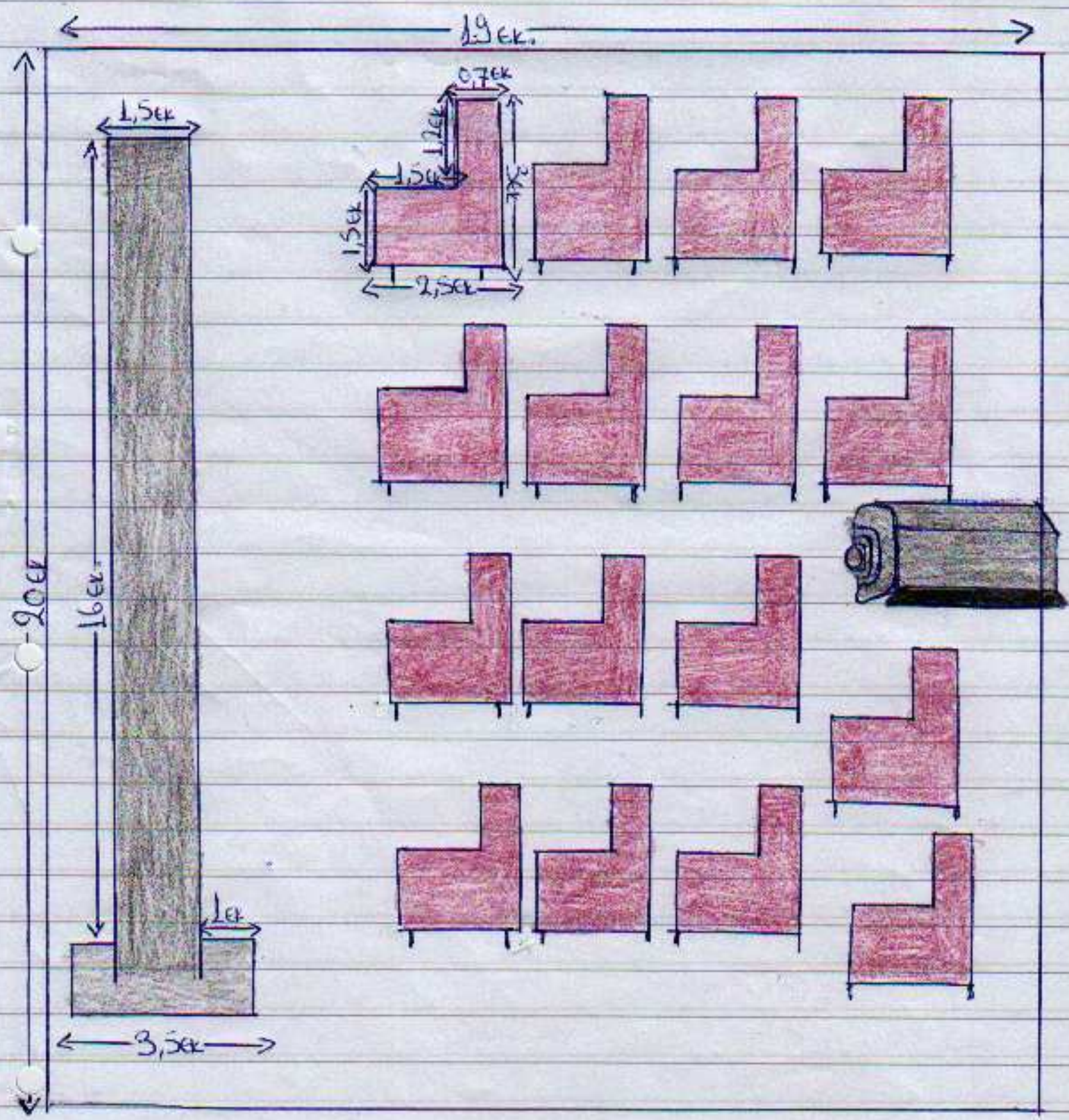
### ΠΛΑΓΙΑ ΟΨΗ ΘΕΩΡΗΣ ΚΙΝΗΜΑΤΟΓΡΑΦΟΥ



Κεφάλαιο 6

Τελικά σχέδια κινηματογράφου

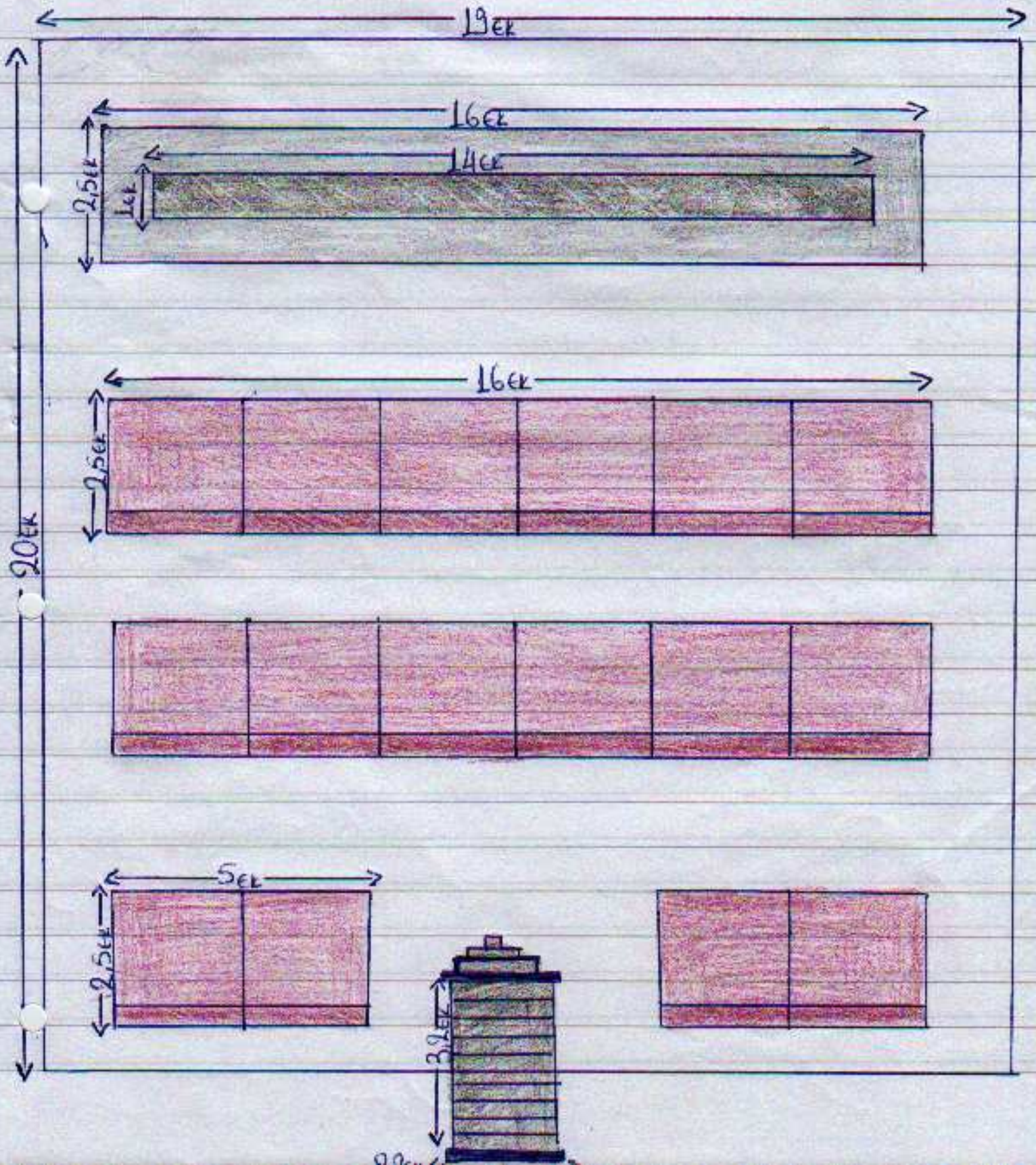
ΠΛΑΓΙΑ ΟΨΗ ΚΙΝΗΜΑΤΟΓΡΑΦΟΥ



# Κεφάλαιο 6

## Τελικά σχέδια κινηματογράφου

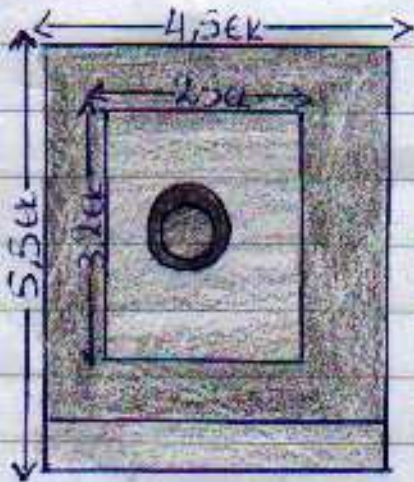
### ΚΑΤΟΨΗ ΚΙΝΗΜΑΤΟΓΡΑΦΟΥ



## Κεφάλαιο 6

### Τεχνικά σχέδια Κινηματογράφου

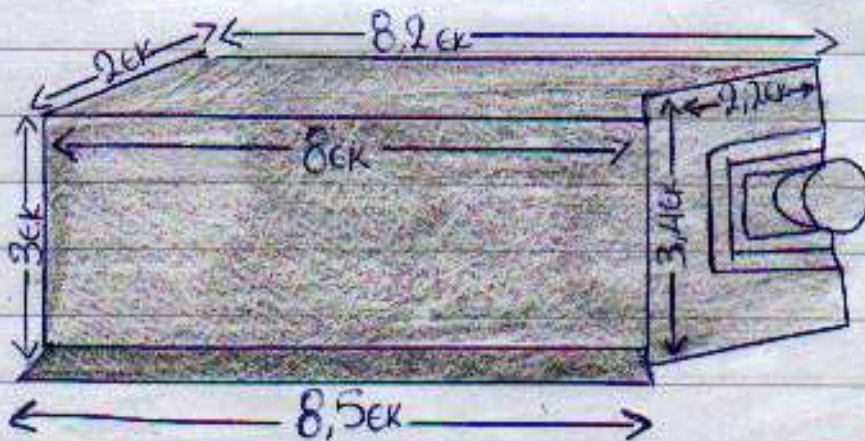
#### ΠΡΟΣΩΠΗ ΠΡΟΒΟΛΕΑ ΚΙΝΗΜΑΤΟΓΡΑΦΟΥ



#### ΚΑΤΩΠΗ ΠΡΟΒΟΛΕΑ ΚΙΝΗΜΑΤΟΓΡΑΦΟΥ



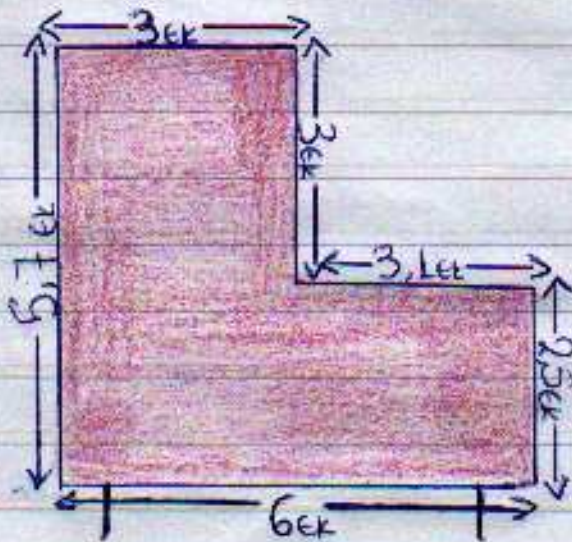
#### ΠΛΑΓΙΑ ΟΨΗ ΠΡΟΒΟΛΕΑ ΚΙΝΗΜΑΤΟΓΡΑΦΟΥ



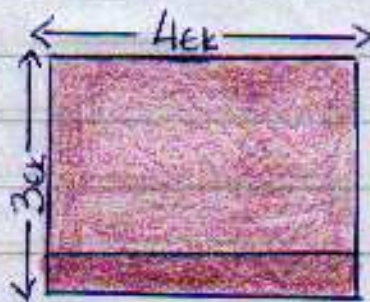
Κεφάλαιο 6

Τεχνικά σχέδια κινήματος γραφού

ΠΛΑΓΙΑ ΟΨΗ ΚΑΡΕΚΛΑΣ ΚΙΝΗΜΑΤΟΓΡΑΦΟΥ



ΚΑΤΟΨΗ ΚΑΡΕΚΛΑΣ ΚΙΝΗΜΑΤΟΓΡΑΦΟΥ





# Κεφάλαιο 7

## ΛΙΣΤΑ ΕΡΓΑΣΙΩΝ Κ' ΥΛΙΚΩΝ

<u>ΜΕΡΗ ΤΟΥ ΚΙΝΗΜΑΤΟΓΡΑΦΟΥ</u>	<u>ΥΛΙΚΑ</u>	<u>ΚΑΤΑΣΚΕΥΗ</u>
Βάση Κινηματογράφου	χαρτί ούτσουφε	Τη βάση του κινηματογράφου θα τη φτιάξω με χαρτί ούτσουφε και θα το τυπώ με κοκκινόχαρτον
Οθόνη Κινηματογράφου	χαρτί ούτσουφε	Την οθόνη θα τη φτιάξω με χαρτί ούτσουφε και θα τη τυπώ με ασήροπανι
Βάση Οδονtis Κινηματογράφου	χαρτί ούτσουφε	Τη βάση οδονtis θα τη κάνω με χαρτί ούτσουφε και θα το τυπώ με γαύρο χαρτονι
Καθίσματα Κινηματογράφου	χαρτί ούτσουφε και Τυφίνα κοφτάκια	Τα καθίσματα θα τ'ις κάνω με χαρτί ούτσουφε θα τ'ις βάλω μπλε και θα τ'ις στερεώσω με 4 τυφίνα κοφτάκια
Προβολέας Κινηματογράφου	χαρτί ούτσουφε κ' ζαχαχαχα	Το προβολέα θα το τοποθετήσω μέσα σε ένα σήκι από χαρτί ούτσουφε και σκεπτι από ζαχαχαχα
Πινακας ταινιών	χαρτί ούτσουφε	Το πινακα ταινιών θα το κάνω με χαρτί ούτσουφε και θα κοψίσω πάνω διαφορες εικονες από ταινιες

## Κεφάλαιο 8

### Χρονοδιάγραμμα

ΚΟΜΜΑΤΙ	ΧΡΟΝΟΣ
Βάση Κινηματογράφου	1 ημέρα
Οθόνη Κινηματογράφου	2 ημέρες
Καθίσματα Κινηματογράφου	3 ημέρες
Προβολέας Κινηματογράφου	3 ημέρες
Λεπτομέρειες Κινηματογράφου	1 ημέρα