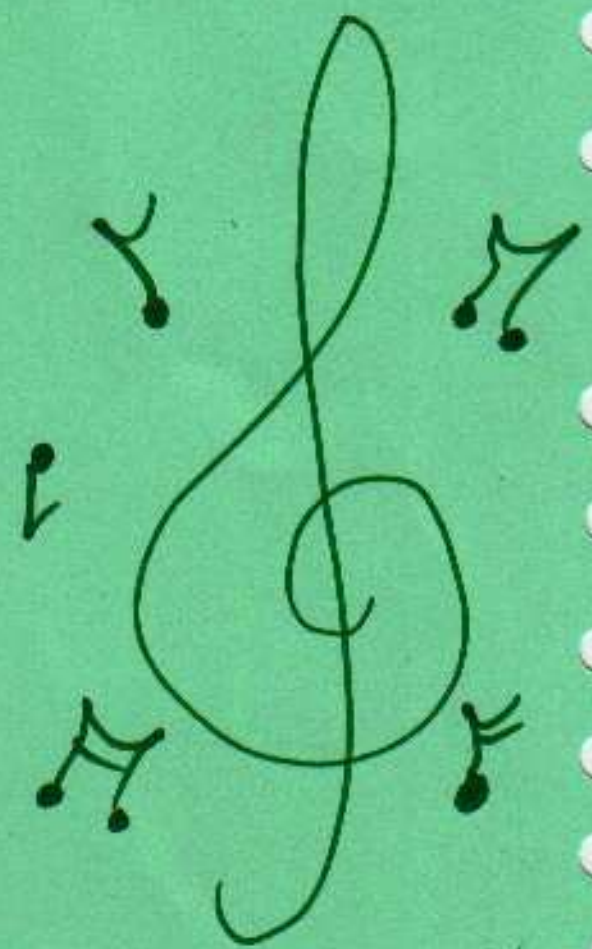


- ΓΥΜΝΑΣΙΟ -  
ΑΙΓΕΙΡΑΣ

ΣΟΤΗΡΟΠΟΥΛΟΥ  
ΕΙΡΗΝΗ

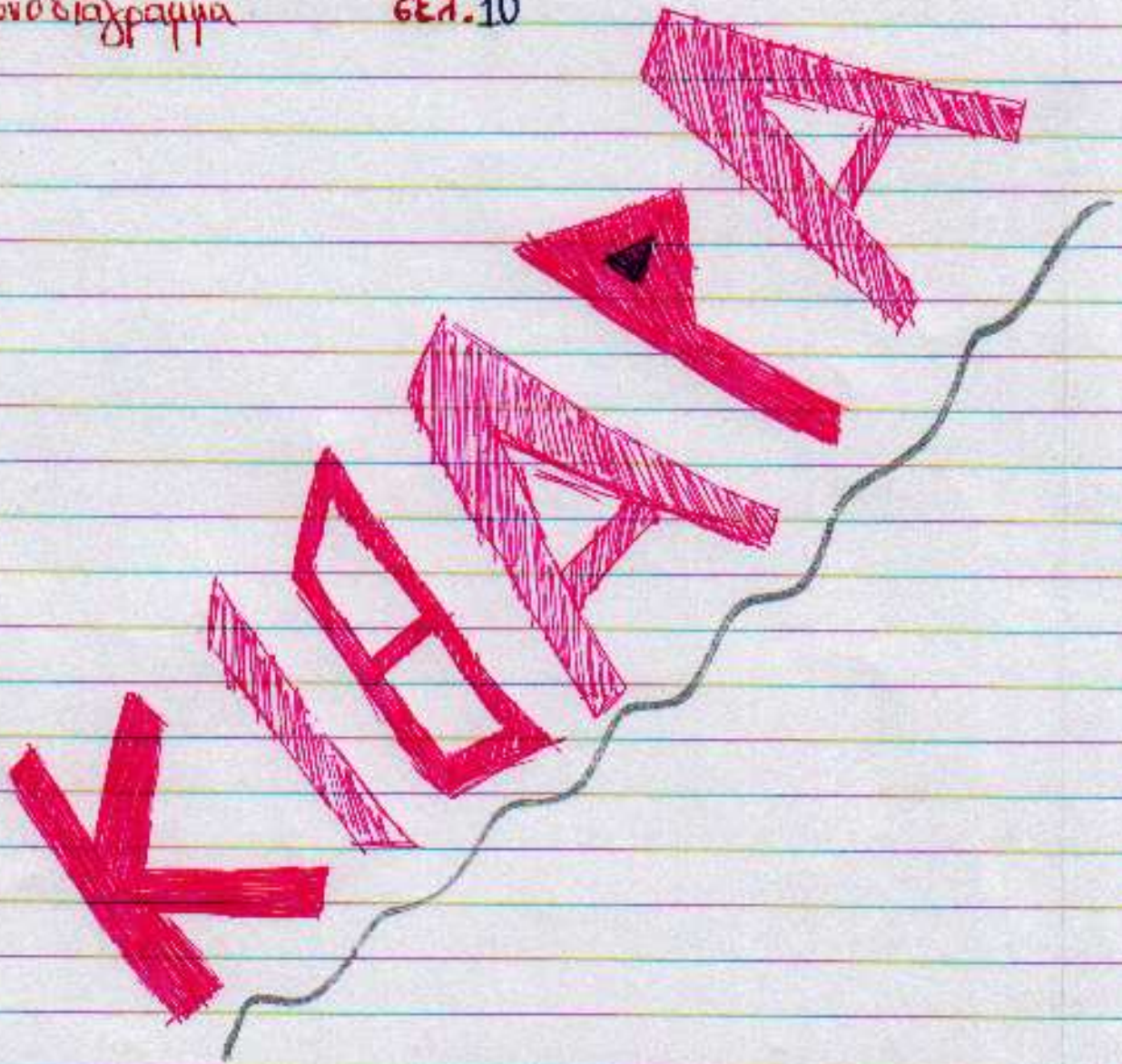
Η ΚΙΘΑΡΑ



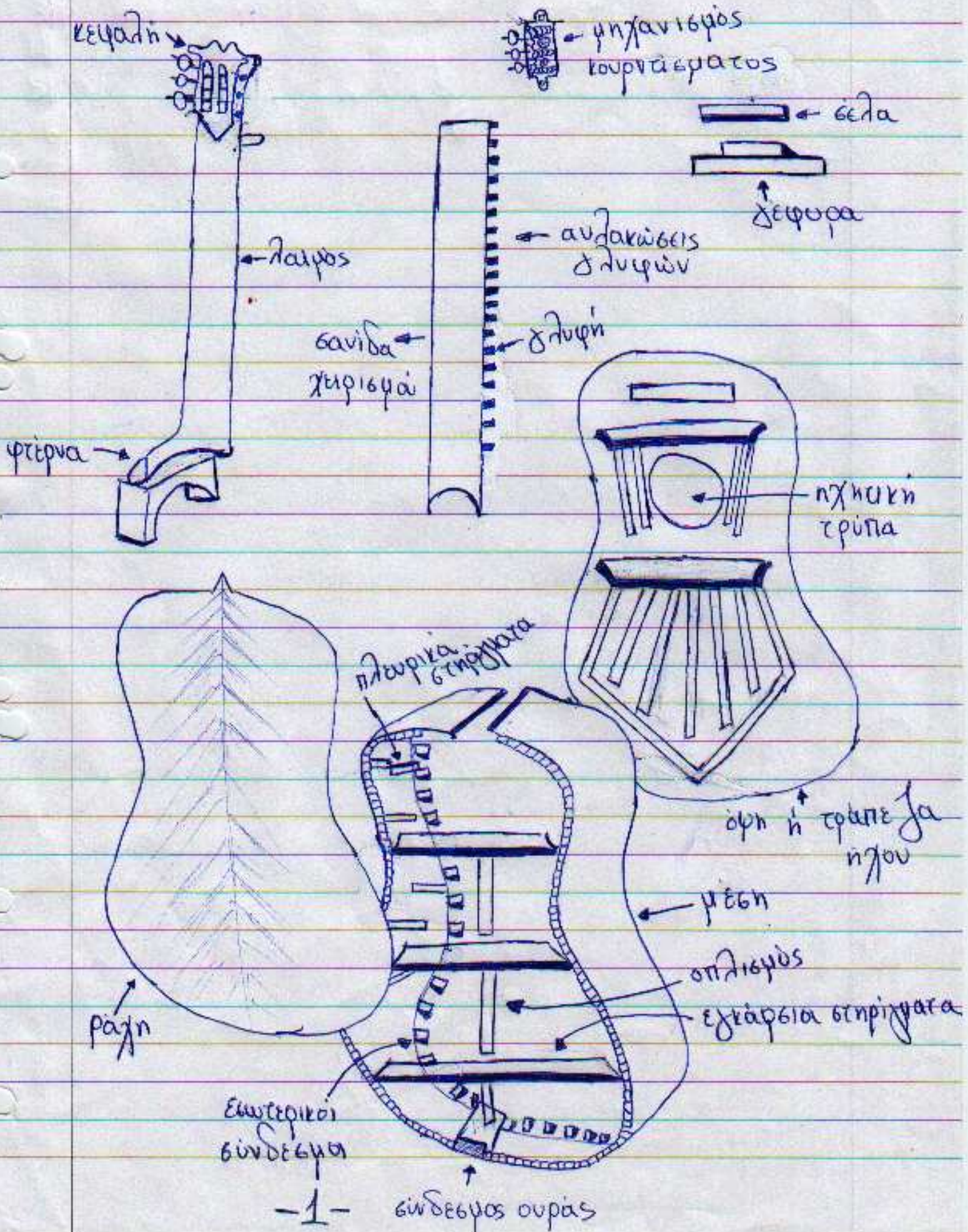
ΑΙΓΕΙΡΑ 2012

# ΠΕΡΙΕΧΟΜΕΝΑ

- 1) Περιγραφή της κιθάρας σελ. 1
- 2) Ιστορία της κιθάρας σελ. 2
- 3) Λειτουργία της κιθάρας σελ. 3
- 4) Χρήσεις της κιθάρας σελ. 4
  - Διάφοροι τύποι κιθάρων σελ. 5
  - Διάφοροι τύποι κιθάρων σελ. 6
- 5) Τεχνικά σχέδια κιθάρας σελ. 7-8
- 6) Λύτα εργαλείων κιθαριστών σελ. 9
- 7) Χρονοδιάγραμμα σελ. 10

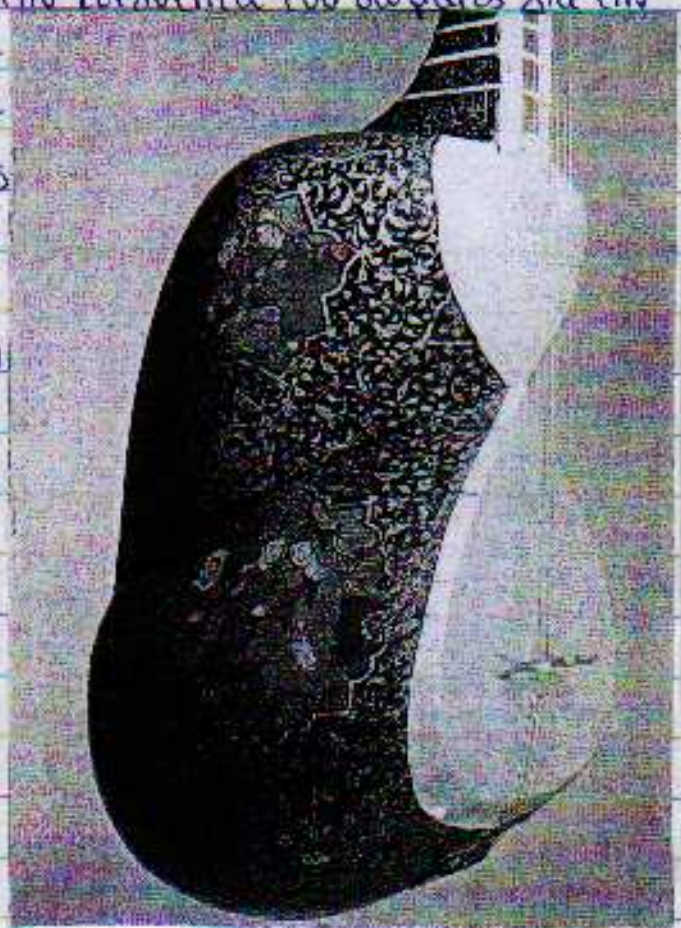


# ΚΕΦΑΛΑΙΟ 1 - Περιγραφή κίθαρας



## ΚΕΦΑΛΑΙΟ 9 - Ιστορία της κιθάρας

Τα ίχνη της ιστορίας της Κιθάρας μπορούν να ανιχνευθούν από τον 15<sup>ο</sup> αιώνα, με την πρώτη «εγχρόνου τύπου» Κιθάρα να συναντάται στην Ισπανία. Οι πρώτες κιθάρες ήταν πολύ μικρές και αρχικά είχαν τέσσερα ζεύγη χορδών. Η ισπανική κιθάρα (ή κλασική κιθάρα) είναι καμπυλωτή στο σώμα και χρησιμοποιεί την κλιδοειδή του σώματος για την ενίσχυση του ήχου. Αρχικά, χρησιμοποιούνταν χορδές από έντερα αχελύδας, αργότερα ύψια διάφορων ζώων, οι οποίες αντικαταστάθηκαν από νάιλον και ατσάλινες χορδές που χρησιμοποιούνται και σήμερα. Το 16<sup>ο</sup> αιώνα οι κιθάρες είχαν όργανα με πέντε ζεύγη χορδών. Η εξαχορδη κιθάρα έκανε την εμφάνισή της στα μέσα του 18<sup>ου</sup> αιώνα και είχε έξι μονές χορδές αντί για ζεύγη χορδών, σε αντίθεση με τους προκατόχους της (τετραχορδα και πενταχορδα μουσικά όργανα). Στην ιστορία της κιθάρας δεν υπάρχει ακριβής ημερομηνιακή καταγραφή του γεγονότος εμφάνισης της κιθάρας, ωστόσο ήταν μία από τις σημαντικότερες εφευρέσεις. Το 1850-1892 ο κατασκευαστής κιθάρων Manuel Torres ανέπτυξε το μουσικό όργανο στη μορφή που το γνωρίζουμε σήμερα με μεγαλύτερο και πιο ηχηρό σώμα (ήχιο). Κατά το 19<sup>ο</sup> αιώνα η κιθάρα, όπως τη γνωρίζουμε σήμερα, αναπτύχθηκε και βελτιώθηκε στο σχήμα και στα μηχανικά κλειδιά. Επίσης, εμφανίστηκαν και άλλες ποικιλίες όπως η δωδεκάχορδη κιθάρα, η γαβανέζικη κιθάρα και η ακουστική κιθάρα. Η ιστορία της κιθάρας συνεχίζεται, και επιδέχεται με την εμφάνιση της ηλεκτρικής κιθάρας που χρησιμοποιεί το ηλεκτρικό ρεύμα για να παράγει ενισχυμένο ήχο κατά τη δεκαετία του 1930.



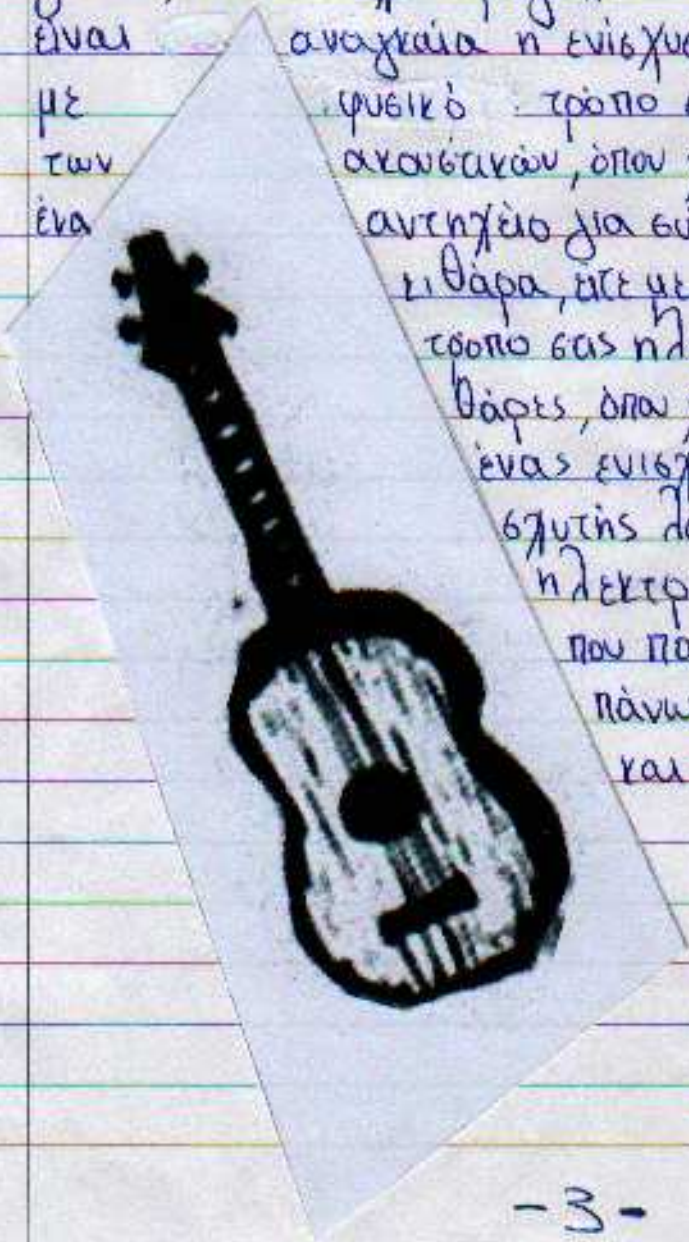
### ΚΕΦΑΛΑΙΟ 3 - Λειτουργία της κιθάρας

Οι χορδές περνάνε πάνω απ'τη ταβιέρα, όπου ο κιθαρίστας τις πιέζει σε διάφορα σημεία, με τα δάκτυλά του ενός χεριού εκτός από τον αντίχειρα, αυτομειώνοντας το μήκος τους ώστε να αλλάξει ανάλογα τη συχνότητα που θα παλλόνται. Το άλλο χέρι του κιθαρίστα κάνει τις χορδές να παλλόνται, είτε «τραβώντας» τις με τα νύχια των δακτύλων, πάλι εκτός του αντίχειρα, είτε χτυπώντας τις με μία πένα. Τα ηχητικά κόμματα που παράγονται, σπάνια έχουν μεγάλη ένταση, οπότε είναι

με  
των  
ένα

αναγκαία η ενίσχυσή τους, είτε φυσικό τρόπο σε περίπτωση ακουστικών, όπου χρησιμοποιείται αντηχείο για σήμα στην κιθάρα, είτε με ηλεκτρικό τρόπο στις ηλεκτρικές κιθάρες, όπου χρησιμοποιείται ένας ενισχυτής. Ο ενισχυτής λαμβάνει το ηλεκτρικό σήμα

που παράγεται καθώς οι χορδές παλλόνται πάνω από τους μαχυνίτες της κιθάρας και το ενισχύει αναλογικά ή ψηφιακά.



## ΚΕΦΑΛΑΙΟ 4 - Χρήσεις της κιθάρας

Η χρήση της κιθάρας, μας παραδίδεται με μεγάλη ακρίβεια μέσα από τις δεκάδες βωφόμενες παραστάσεις. Ειδικότερα και η τοποθέτησή της, ο τρόπος που κρατά το όργανο ο μουσικός και ο τρόπος



παίξιματος, η χρήση και των δύο χεριών κ' η «συνεργασία» του μουσικού με τον αοιδό, είναι ζητήματα τα οποία λιγότερο ή περισσότερο έχουν βρει την απάντησή τους μέσα απ' την προεκτετική μελέτη της βωφόμενης συγχορδίας σε συνδυασμό με πληροφορίες/οδηγίες που μας παραδίδονται απ' τους άριστους ποιητές ή ακόμα και τον Αρισταγόνη. Η κιθάρα συνήθως με τετραγωνή βάση είναι το μουσικό όργανο που απαιτεί δεξιότητα γι' αυτό χαρακτηρίζεται, ως το όργανο των επαγγελματιών κιθαριστών και των μεγάλων μουσικών σχημάτων.

Στο μέλλον η κιθάρα θα ονομάζεται Kitara. Η κιθάρα δεν θα έχει χορδές αλλά μια multi touch οθόνη αφής και θα διαθέτει 24 τάρτα που αποτελούνται από 6 πλήκτρα το καθένα.



ΔΙΑΦΟΡΟΙ ΤΥΠΟΙ ΚΙΘΑΡΩΝ



# ΔΙΑΦΕΡΟΙ ΤΥΠΟΙ ΚΙΘΑΡΩΝ

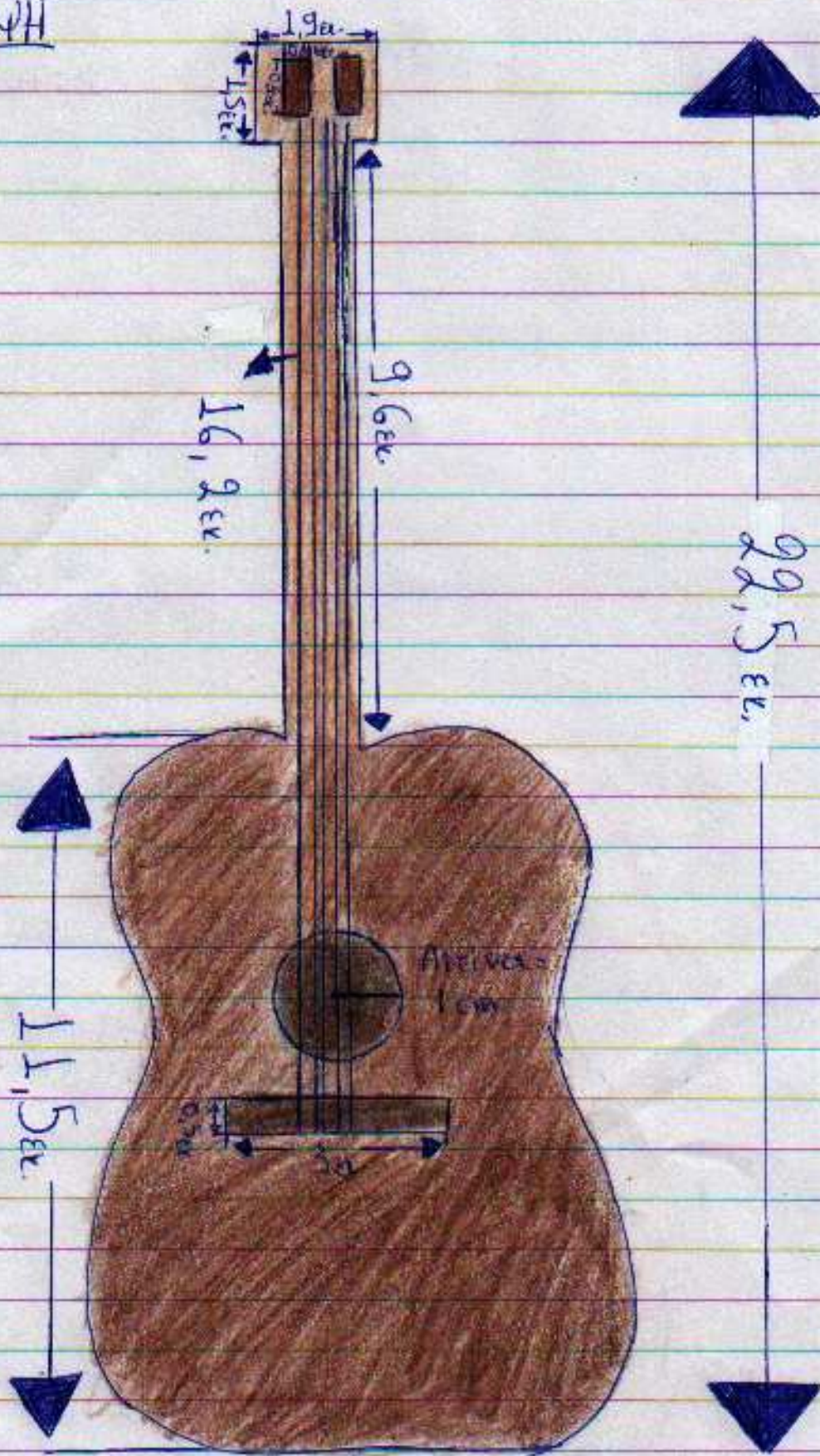




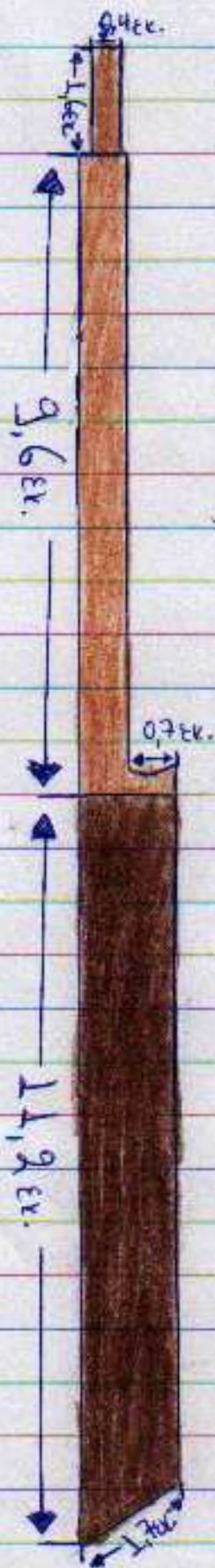
Κεφάλαιο 5 - Τεχνικά σχέδια κιθάρas

ΚΛΙΜΑΚΑ → 1:2

ΚΑΤΟΥΨΗ



# ПЛАГИА ОҶИ



## ΚΕΦΑΛΑΙΟ 6 - Λίστα εργαλείων και υλικών

ΜΕΡΗ ΚΑΤΑΣΚΕΥΗΣ	ΕΡΓΑΛΕΙΑ ΚΑΙ ΥΛΙΚΑ	ΑΝΑΛΥΣΗ
<ul style="list-style-type: none"> <li>• Λαγμός κιθάρας</li> </ul>	<ul style="list-style-type: none"> <li>• φύλο</li> </ul>	<ul style="list-style-type: none"> <li>• Θα φτιάξω το λαγμό κιθάρας με φύλο εσωτερικά και με χαρτόνι καφέ εξωτερικά.</li> </ul>
<ul style="list-style-type: none"> <li>• σώμα κιθάρας</li> </ul>	<ul style="list-style-type: none"> <li>• χαρτί υψώσε και φύλο</li> </ul>	<ul style="list-style-type: none"> <li>• Θα φτιάξω το σώμα της κιθάρας με χαρτί υψώσε εσωτερικά και με υποχία εξωτερικά.</li> </ul>
<ul style="list-style-type: none"> <li>• κεφαλή</li> </ul>	<ul style="list-style-type: none"> <li>• χαρτόνι ή φύλο</li> </ul>	<ul style="list-style-type: none"> <li>• Θα φτιάξω τη κεφαλή με χαρτόνι ή φύλο εσωτερικά και εξωτερικά.</li> </ul>
<ul style="list-style-type: none"> <li>• κλειδιά</li> </ul>	<ul style="list-style-type: none"> <li>• πεταλούδες (βίδες)</li> </ul>	<ul style="list-style-type: none"> <li>• Θα φτιάξω τα κλειδιά με πεταλούδες (βίδες) εσωτερικά και εξωτερικά.</li> </ul>
<ul style="list-style-type: none"> <li>• χορδές</li> </ul>	<ul style="list-style-type: none"> <li>• πετονιά</li> </ul>	<ul style="list-style-type: none"> <li>• Θα φτιάξω τις χορδές με πετονιά εσωτερικά και εξωτερικά.</li> </ul>

# Κεφάλαιο 7 - Χρονοδιάγραμμα

ΚΟΜΜΑΤΙ	ΧΡΟΝΟΣ
• Λαγός κιθάρας	• 3 μέρες
• βύρα κιθάρας	• 3 μέρες
• κεφαλή	• 2 μέρες
• κλειδιά	• 1 μέρα
• χορδές	• 1 μέρα

